

行政级别、户籍分割与城市间工资差异的动态变化

南京大学商学院人口所硕士毕业论文答辩

作者姓名: 王祎
专业名称: 人口、资源与环境经济学
指导教师: 曲兆鹏
答辩时间: 2022年4月29日

内容纲要(Content)

- 一、研究背景与意义 (Introduction and Motivation)
- 二、研究内容与创新点 (Research Content and Innovation)
- 三、理论基础与分析框架 (Theoretical Basis and Framework)
- 四、数据与描述 (Data and Description)
- 五、实证结果 (Empirical Results)
- 六、外审意见修改说明 (Modifications)

一、研究背景与意义 (Introduction and Motivation)

- ▶ 改革开放四十多年来，中国劳动力市场发生了深刻的变化。
- ▶ 从**区域劳动力市场**（Local Labor Market）的角度出发，刻画地区间工资差异的动态变化可以判断中国劳动力市场**地区分割**的整合趋势。
- ▶ 地区间工资差异变化及其决定因素的两种研究视角：**新古典经济理论 vs 新经济地理学理论**
 - ▶ **新古典经济理论**：劳动力在自由流动状态下会导致地区间工资趋同，趋同程度取决于地区的要素禀赋、经济结构、政策因素和技术水平等（Topel, 1986; Barro et al., 1991; Blanchard et al., 1992）。
 - ▶ **新经济地理学**：各地区要素禀赋外生给定，主要通过**集聚效应**导致地区间工资差异扩大（Krugman, 1991; Stafford, 2003）。
- ▶ 既有研究不足：一是缺少聚焦于**城市间工资差异**的深入探讨，二是缺少详细分析劳动者**所在城市特征**影响城市间工资差异变动的研究。

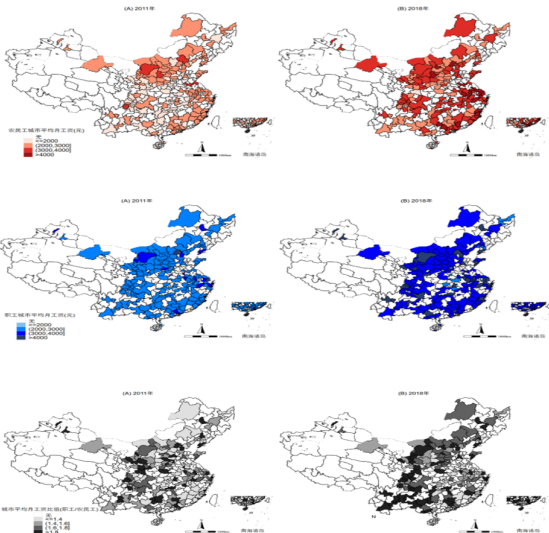
一、研究背景与意义 (Introduction and Motivation)

- ▶ 在所有城市特征中，**城市行政等级体系**是中国独有的标志性特征。不同行政级别城市在制度安排、权力配置、财力支持、资源配置等方面存在明显差异，被称为“行政中心偏向”（魏后凯，2014；Wei et al. 2013；Moomaw and Shatter, 1996）。
- ▶ 以往对地区间工资差异的研究中，通常认为不同地区在经济资源配置决策时拥有**相同经济地位**，这种差异被归类为“水平差距”（罗楚亮和薛进军，2015）。
- ▶ 目前还较少有文献将中国这种**特殊经济资源分配体制——城市行政级别**，作为地区间工资差异的影响因素。
- ▶ 本文将城市行政级别作为**重要影响因素**纳入城市间工资差异的分析框架。

一、研究背景与意义 (Introduction and Motivation)

- ▶ 除了地区分割，中国城市劳动力市场上还长期存在由户籍制度造成的**户籍分割**。
- ▶ 户籍分割主要表现在不同户籍劳动力——城镇职工和农民工的**户籍工资差异**（Meng and Zhang, 2001）以及在就业机会、公共服务和社会保障等方面的差异（蔡禾和王进，2007）。
- ▶ 以往对地区间工资差异的研究中，通常将城市中的劳动力视作整体，或者仅仅选取单一群体作为研究对象，没有考虑到**不同户籍劳动力的异质性**。

► 農民工、職工城市平均工資及工資比值的地理分布：2011年和2018年



一、研究背景与意义 (Introduction and Motivation)

- ▶ 中国政府在2010年之后加快**户籍制度改革**步伐。有利于打破劳动力流动限制，放松劳动力跨区域流动障碍。
- ▶ 2013年底发布的《关于全面深化改革若干重大问题的决定》提出“全面放开建制镇和小城市落户限制，有序放开中等城市落户限制，合理确定大城市落户条件，严格控制特大城市人口规模”。
- ▶ **不同行政等级城市**往往会采取不同的户籍改革力度，设定不同的户籍准入标准（张吉鹏和卢冲，2019）。
- ▶ 不同行政级别城市的户籍政策在对待不同类型（户籍或技能）劳动力时具有不同偏好，具体表现在**重点人群的差别化落户**。
- ▶ 因此，不同户籍劳动力在不同行政级别城市间的工资趋同状态可能会存在差异。该事实可以用来检验工资趋同的**发生机制**。

一、研究背景与意义 (Introduction and Motivation)

► 户籍改革情况：以江苏省的城市为例

	文件名称	时间	基本落户条件
江苏省	江苏省政府关于进一步推进户籍制度改革的意见	2015.02.09	<p>①小城市落户条件：具有合法稳定住所；</p> <p>②中等城市落户条件：具有合法稳定就业及住所，并按一定年限缴纳社保；</p> <p>③大城市落户条件：具有合法稳定就业、稳定年限及住所，并按一定年限缴纳社保；</p> <p>④推进重点人员落户：具备进城时间长、就业能力强、适应产业转型和市场竞争等特征，具体包含高校毕业生、技术工人、留学归国人员等。</p>
南京	南京市积分落户实施办法、南京市户籍准入管理办法	2016.12.22	<p>①落户积分条件：持有居住证、具有合法稳定就业及住所、连续缴纳社保满2年、累计积分达100分、无严重刑事犯罪记录等；</p> <p>②无需积分可落户条件：军转干部安置、符合人才引进政策、投靠亲友、南京生源高校毕业生回原籍；</p> <p>③废除购房落户条件。</p>
无锡	市政府关于印发无锡市户籍准入登记规定的通知	2017.07.05	<p>①人才落户条件：包含海外留学人才、各类优秀和紧缺人才，可以不受原户口性质的限制；</p> <p>②外来务工人员落户条件：a.具有合法稳定就业、连续缴纳社保满5年、自购人均面积达18㎡以上；b.学历中专或技校以上、具有合法稳定就业、连续缴纳社保满3年、自购人均面积达18㎡以上；c.学历大专以上、具有合法稳定就业、连续缴纳社保满2年、自购人均面积达18㎡以上。</p>
徐州	市政府关于进一步推进户籍制度改革的意见	2017.05.19	<p>①落户条件：具有合法稳定就业满3年、具有合法稳定住所、连续缴纳社保满3年；</p> <p>②推进重点人员落户：包含农村学生升学、参军、就业和居住满5年以上、举家迁移的农业转移人口等四类群体，以及大中专院校毕业生、技术工人、留学回国人员等。</p>

二、研究内容与创新点 (Research Content and Innovation)

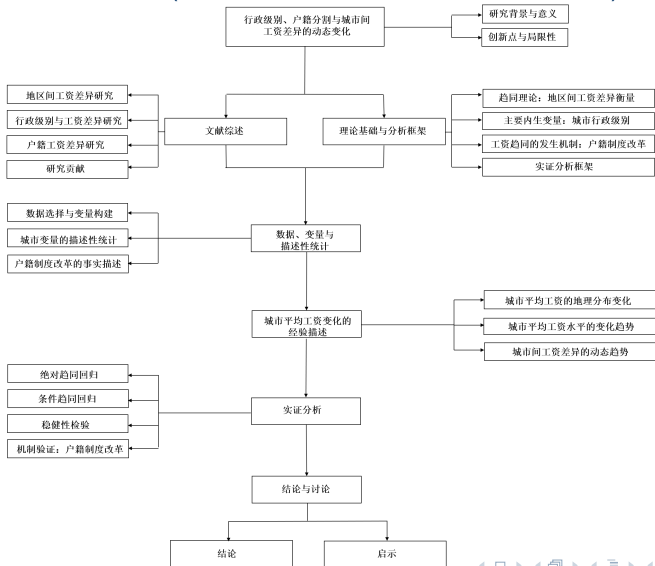
► 研究内容

- **理论基础**: 工资趋同理论和新经济地理学理论
- **使用数据**: 2011-2018年176个城市平衡面板数据
 - CMDS数据
 - 城市统计数据
 - 劳动力市场化指数
- **主要内容**: 将城市行政级别纳入地区间工资差异的分析框架, 同时考虑户籍分割, 实证分析2011-2018年农民工、城镇职工和户籍工资差异在高、低行政级别城市间工资差异的变动趋势及发生机制。

► 创新点

- **研究视角**: 首次将城市行政级别作为影响因素。
- **研究对象**:
 - 聚焦于城市层面
 - 选取不同户籍劳动力——农民工和城镇职工同时作为研究对象。
- **研究方法**:
 - 建立全面刻画中国劳动力市场地区间工资差异变化的实证分析框架。
 - 结合中国独有的户籍改革政策验证促使城市间工资差异变动的发生机制。
- **研究数据**: 利用跨时期、全国范围的大规模农民工调查数据、公开adcode便于匹配城市层面数据。

二、研究内容与创新点 (Research Content and Innovation)



三、理论基础与分析框架 (Theoretical Basis and Framework)

► I. 工资趋同理论

- 假设劳动力自由流动，那么劳动力总是从工资较低的地区向较高的地区迁移，随着时间的推移，各地区间的工资差异将缩小甚至消失。否则，存在由于抑制劳动力跨区域流动的障碍而导致的区域性分割。工资趋同程度可以判断中国区域劳动力市场一体化程度。

► σ 趋同 vs β 趋同

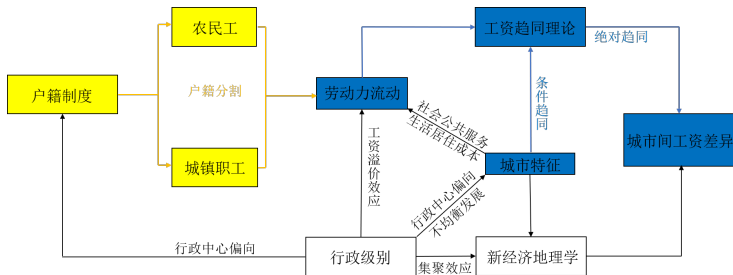
	σ 趋同	β 趋同
概念	地区间的收入差距的绝对值随时间变化而缩小的状况	各地区之间的收入增长速度与地区的初始收入水平之间的反比关系
衡量	对数离差、基尼系数和泰尔指数等	绝对趋同与条件趋同
特点	绝对水平	相对收入水平变化
联系	β 趋同是 σ 趋同的必要但不充分条件	

► 绝对趋同 vs 条件趋同

	绝对趋同	条件趋同
概念	不考虑各地区之间影响收入水平的各要素的差异性，各地区之间收入差异随时间呈现出趋同的状态	只有在影响收入水平的各种因素相同的情况下，地区之间的收入差异才会呈现出趋同的状态
衡量	回归时不加入控制变量	回归时加入控制变量

三、理论基础与分析框架 (Theoretical Basis and Framework)

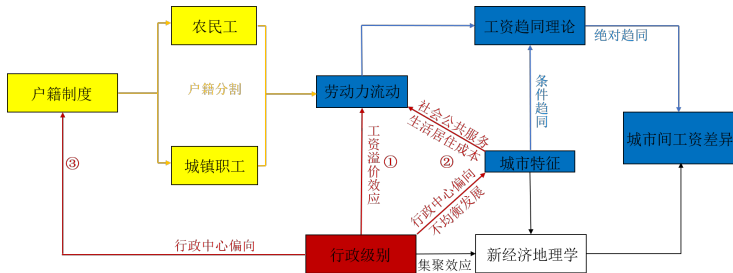
► II. 工资趋同与户籍分割



- **流动灵活性：农民工 > 城镇职工**
 - 享有公共福利机会
 - 对工资还是城市舒适度（环境、气候和风景）等隐性疾病更加敏感度
- **技能异质性：农民工 < 城镇职工**

三、理论基础与分析框架 (Theoretical Basis and Framework)

► III.主要内生变量：城市行政级别

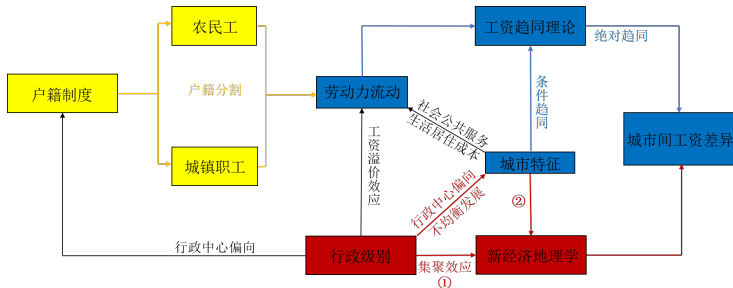


► 城市行政级别通过作用于劳动力流动影响城市间工资差异变动

- ①工资溢价效应吸引劳动力流入
- ②通过影响城市特征（公共服务水平、基础设施建设、生活居住成本、就业机会、城市未来发展）影响劳动者对迁入地其他因素的考量
- ③作为一种制度安排直接作用于劳动力要素的流动（如户籍制度改革）

三、理论基础与分析框架 (Theoretical Basis and Framework)

► III.主要内生变量：城市行政级别



► 城市行政级别通过**集聚效应**影响城市间工资差异变动

- ①通过行政上的制度安排和财政支持，**直接**导致生产资料、资金、产业及人口的集中分配
- ②资源的集中分配还会**间接**影响城市其他特征（经济发展、人口规模、产业集聚、外商投资等）

三、理论基础与分析框架 (Theoretical Basis and Framework)

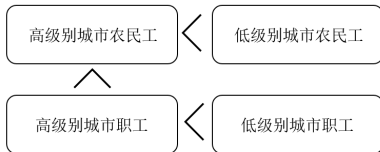
► IV. 实证框架和机制检验

► 实证框架

劳动力类别（城市行政级别）	高级别城市	低级别城市
职工	职工高级别城市间工资差异	职工低级别城市间工资差异
农民工	农民工高级别城市间工资差异	农民工低级别城市间工资差异
职工/农民工	户籍工资差异的高级别城市间差异	户籍工资差异的低级别城市间差异

► 机制检验

- 验证**户籍制度改革**是否是促进地区间工资趋同的发生机制
- **理论上**，户籍开放度越大，工资趋同越容易发生（对工资趋同的促进作用越大）。
- **现实中**，户籍开放度的比较：



四、数据与描述 (Data and Description)

► 176个城市平衡面板数据

2011-2018年的全国流动人口动态监测调查 (China Migrants Dynamic Survey)

- ①筛选农民工样本 (>40万): 户口性质为“农业”, 从业状态为“就业”且工资大于0, 16岁-60岁间, 非自雇
- ②农民工城市平均月工资: CPI平减

中国城市统计年鉴和其他城市统计数据

- ①城镇单位在岗职工平均工资: CPI平减
- ②城市宏观经济变量: 物质资本、人力资本、政府支出、外资引入、交通基础设施、金融发展、产业结构、就业竞争
- ③房价: 来自国家信息中心宏观经济与房地产数据库的商品房平均销售价格

《中国劳动力市场化指数编制》报告

户籍开放度指数: 度量各城市劳动力市场的户籍开放程度或户籍改革力度
落户评价指标体系: 夫妻投靠落户开放度、购房落户开放度、投资落户开放度、纳税落户开放度、就业落户开放度

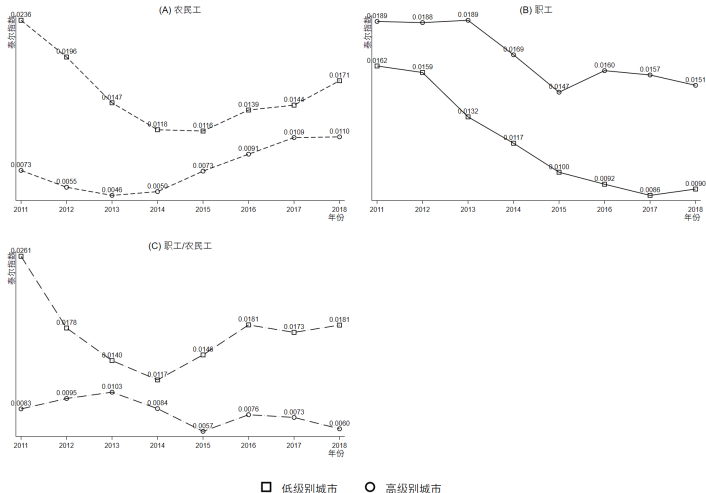
四、数据与描述 (Data and Description)

► 176个城市样本的行政级别划分

等级	行政级别	城市	划分类型
等级一	直辖市 (4)	北京、天津、上海、重庆	高级别城市 (34)
等级二	副省级城市 (15)	沈阳、大连、长春、哈尔滨、南京、杭州、宁波、厦门、济南、青岛、武汉、广州、深圳、成都、西安	
等级三	一般省会城市 (15)	石家庄、太原、呼和浩特、合肥、福州、南昌、郑州、长沙、南宁、海口、贵阳、昆明、兰州、银川、乌鲁木齐	
等级四	一般地级市 (142)	唐山、秦皇岛、邯郸、邢台、保定、张家口、承德、沧州、大同、阳泉、长治、晋城、朔州、晋中、运城、忻州、临汾、吕梁、包头、乌海、赤峰、通辽、鄂尔多斯、呼伦贝尔、巴彦淖尔、乌兰察布、鞍山、锦州、辽阳、盘锦、葫芦岛、鹤岗、大庆、佳木斯、徐州、苏州、南通、连云港、扬州、镇江、泰州、嘉兴、绍兴、舟山、台州、芜湖、蚌埠、淮南、马鞍山、淮北、安庆、黄山、滁州、阜阳、池州、宣城、莆田、三明、泉州、漳州、南平、龙岩、宁德、九江、新余、赣州、上饶、烟台、威海、德州、洛阳、安阳、新乡、焦作、漯河、南阳、信阳、荆门、荆州、咸宁、株洲、湘潭、邵阳、常德、郴州、怀化、娄底、韶关、珠海、佛山、江门、肇庆、惠州、河源、清远、东莞、柳州、桂林、防城港、钦州、玉林、百色、贺州、河池、三亚、攀枝花、泸州、德阳、绵阳、广元、遂宁、内江、乐山、南充、眉山、宜宾、达州、资阳、六盘水、遵义、安顺、曲靖、玉溪、丽江、普洱、宝鸡、咸阳、渭南、延安、汉中、榆林、嘉峪关、白银、天水、平凉、酒泉、庆阳、石嘴山、吴忠、固原、中卫、克拉玛依	低级别城市 (142)

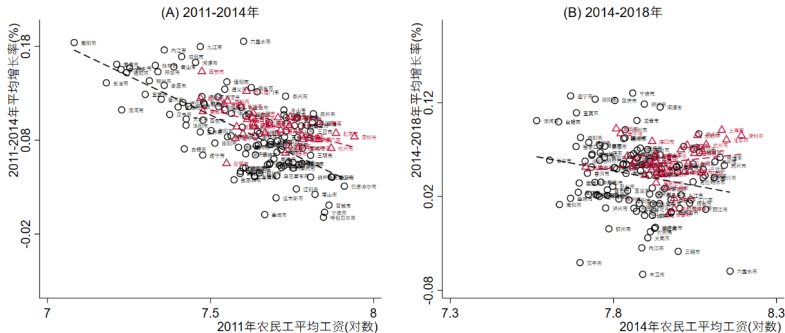
四、数据与描述 (Data and Description)

► 城市间绝对工资差异的动态趋势：泰尔指数折线图



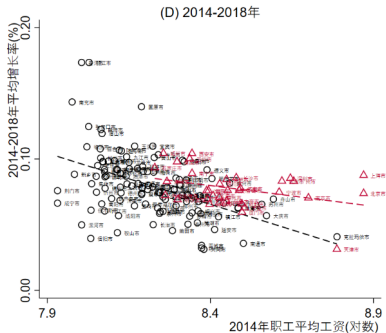
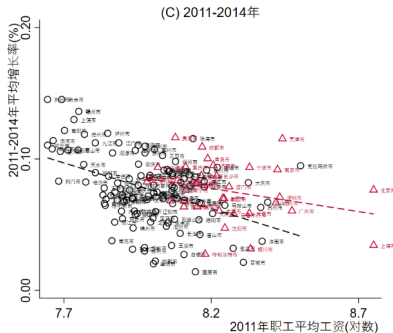
四、数据与描述 (Data and Description)

► 城市间相对工资差异的动态趋势：趋同散点图



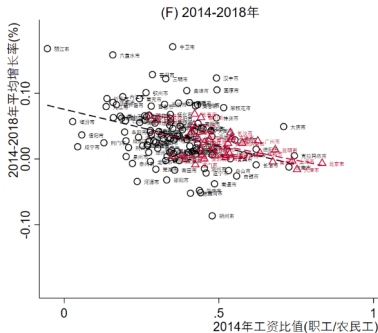
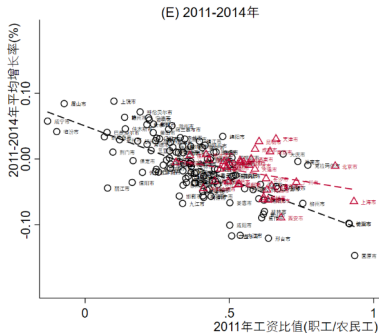
四、数据与描述 (Data and Description)

► 城市间相对工资差异的动态趋势：趋同散点图



四、數據與描述 (Data and Description)

► 城市間相對工資差異的動態趨勢：趨同散點圖



► 城市间工资趋同回归方程:

$$\frac{1}{T} \ln \left(\frac{w_{ij,t}}{w_{ij,0}} \right) = \alpha + \theta \ln(w_{ij,0}) + \rho h_i + \sigma \ln(w_{ij,0}) \times h_i + \gamma X'_{i,-1} + \varepsilon P_{i,-1} + u_i$$

被解释变量: 工资年平均增长率
 解释变量: 城市 i (主要解释变量: 期初工资对数)
 城市特征变量
 误差项
 $j = r$, 农民工
 $j = e$, 职工
 $h_i = 1$, 城市 i 为高级别城市
 房价

- ▶ 低级别城市的趋同系数： Θ
- ▶ 高级别城市的趋同系数： $\Theta + \sigma$
- ▶ 趋同系数显著为负，存在工资趋同；绝对值越大，趋同程度越大。
- ▶ σ 表示行政级别对城市间工资趋同程度的影响。

► 户籍工资差异的城市间趋同回归方程:

$$\frac{1}{T} \ln \left(\frac{\frac{w_{ie,t}}{w_{ir,t}}}{\frac{w_{ie,0}}{w_{ir,0}}} \right) = \alpha + \Theta \ln \left(\frac{w_{ie,0}}{w_{ir,0}} \right) + \rho h_i + \sigma \ln \left(\frac{w_{ie,0}}{w_{ir,0}} \right) \times h_i + \gamma X'_{i,-1} + \varepsilon P_{i,-1} + u_i$$

五、实证结果 (Empirical Results)

► I.绝对趋同回归结果

► 2011-2018年农民工:

- 在低级别城市间呈现由强减弱的工资趋同
- 在高级别城市间工资以2014年为转折点,先趋同再发散

变量	因变量 工资（比值）年均增长率					
	绝对趋同		控制城市特征		控制房价	
	(1)	(2)	(3)	(4)	(5)	(6)
	2011-2014	2014-2018	2011-2014	2014-2018	2011-2014	2014-2018
Panel A: 农民工						
期初工资(Wr0)	-0.2367*** (0.0197)	-0.1340*** (0.0302)	-0.2462*** (0.0196)	-0.1489*** (0.0341)	-0.2555*** (0.0194)	-0.1893*** (0.0329)
高级别城市(Hi=1)	-1.0901*** (0.2522)	-1.3379*** (0.3675)	-0.8127** (0.3225)	-1.1523** (0.4660)	-0.5182 (0.3328)	-0.4111 (0.4139)
期初工资*高级别城市 Wr0*(Hi=1)	-0.0909*** (0.0328)	0.0371*** (0.0463)	0.1043** (0.0419)	0.1473** (0.0585)	0.0652 (0.0431)	0.0521 (0.0520)
房价(P0)					0.0276*** (0.0093)	0.0669*** (0.0121)
R-squared	0.5471	0.1922	0.6323	0.2140	0.6465	0.3362

五、实证结果 (Empirical Results)

► I. 绝对趋同回归结果

- **2011-2018年城镇职工**: 在低级别城市间呈现程度不变的工资趋同, 在高级别城市间呈现由强减弱的工资趋同。
- **2011-2018年户籍工资差异**: 在低级别城市间呈现由强减弱的趋同, 在高级别城市间呈现由弱增强的趋同。

Panel B: 职工						
期初工资(We0)	-0.0984*** (0.0174)	-0.0761*** (0.0139)	-0.1161*** (0.0155)	-0.0614*** (0.0148)	-0.1368*** (0.0156)	-0.0736*** (0.0163)
高级别城市(Hi=1)	-0.4941** (0.2076)	-0.3836** (0.1879)	-0.5216** (0.2210)	-0.1903 (0.1722)	-0.3846* (0.2070)	-0.1154 (0.1614)
期初工资*高级别城市 We0*(Hi=1)	0.0632** (0.0257)	0.0474** (0.0224)	0.0659** (0.0272)	0.0243 (0.0205)	0.0489* (0.0255)	0.0153 (0.0192)
房价(P0)					0.0325*** (0.0065)	0.0162*** (0.0055)
R-squared	0.2756	0.2123	0.3485	0.3918	0.4317	0.4177
Panel C: 职工/农民工						
期初工资比值(We0/Wr0)	-0.2390*** (0.0211)	-0.1729*** (0.0323)	-0.2498*** (0.0218)	-0.1860*** (0.0302)	-0.2509*** (0.0214)	-0.1840*** (0.0300)
高级别城市(Hi=1)	-0.0622*** (0.0189)	-0.0274 (0.0177)	-0.0306 (0.0233)	-0.0235 (0.0195)	-0.0273 (0.0224)	-0.0281 (0.0185)
工资比值*高级别城市(We0/Wr0)*(Hi=1)	-0.0713*** (0.0390)	-0.0924*** (0.0398)	0.1522*** (0.0436)	0.0811** (0.0392)	0.1379*** (0.0426)	0.1041*** (0.0383)
房价(P0)					0.0253** (0.0097)	-0.0283*** (0.0105)
R-squared	0.5745	0.2575	0.6357	0.3330	0.6484	0.3544
城市特征变量	不控制	不控制	控制	控制	控制	控制
观测值	176	176	176	176	176	176

五、实证结果 (Empirical Results)

II. 条件趋同回归结果

- 房价是农民工在高、低级别城市间工资差异存在不同趋势的重要因素。
- 城市特征会使城镇职工在高、低级别城市间的工资趋同呈现不同趋势。

变量	因变量：工资（比值）年均增长率					
	绝对趋同		控制城市特征		控制房价	
	(1)	(2)	(3)	(4)	(5)	(6)
	2011-2014	2014-2018	2011-2014	2014-2018	2011-2014	2014-2018
Panel A: 农民工						
期初工资(Wr0)	-0.2367*** (0.0197)	-0.1340*** (0.0302)	-0.2462*** (0.0196)	-0.1489*** (0.0341)	-0.2555*** (0.0194)	-0.1893*** (0.0329)
高级别城市(Hi=1)	-1.0901*** (0.2522)	-1.3379*** (0.3675)	-0.8127** (0.3225)	-1.1523** (0.4660)	-0.5182 (0.3328)	-0.4111 (0.4139)
期初工资*高级别城市 Wr0*(Hi=1)	0.1458*** (0.0328)	0.1711*** (0.0463)	0.1043** (0.0419)	0.1473** (0.0585)	0.0652 (0.0431)	0.0521 (0.0520)
房价(P0)					0.0276*** (0.0093)	0.0669*** (0.0121)
R-squared	0.5471	0.1922	0.6323	0.2140	0.6465	0.3362
Panel B: 职工						
期初工资(We0)	-0.0984*** (0.0174)	-0.0761*** (0.0139)	-0.1161*** (0.0155)	-0.0614*** (0.0148)	-0.1368*** (0.0156)	-0.0736*** (0.0163)
高级别城市(Hi=1)	-0.4941** (0.2076)	-0.3836** (0.1879)	-0.5216** (0.2210)	-0.1903 (0.1722)	-0.3846* (0.2070)	-0.1154 (0.1614)
期初工资*高级别城市 We0*(Hi=1)	0.0632** (0.0257)	0.0474** (0.0224)	0.0659** (0.0272)	0.0243 (0.0205)	0.0489* (0.0255)	0.0153 (0.0192)
房价(P0)					0.0325*** (0.0065)	0.0162*** (0.0055)
R-squared	0.2756	0.2123	0.3485	0.3918	0.4317	0.4177

III. 稳健性检验：使用加权回归、限定农民工样本、更换多值分类变量。

五、实证结果 (Empirical Results)

► IV.机制验证<一>：户籍制度改革的交叉项验证

$$\frac{1}{T} \ln \left(\frac{w_{ij,t}}{w_{ij,0}} \right) = \alpha + \Theta \ln(w_{ij,0}) + \rho h_i + \sigma \ln(w_{ij,0}) \times h_i + AE'_{i,-1} + B \ln(w_{ij,0}) \times E'_{i,-1} + CE'_{i,-1} \times h_i + D \ln(w_{ij,0}) \times h_i \times E'_{i,-1} + \gamma X'_{i,-1} + \varepsilon P_{i,-1} + u_i$$

► 2014年后户籍开放度对工资趋同的影响程度对比：

	低级别 B	高级别 B+D	高、低级别差异 D
农民工	-0.1988*	0.0892**	0.2880**
职工	-0.1169**	-0.0028*	0.1141*

- **低级别城市**中的户籍制度改革力度更强，不仅表现为对城镇职工的吸引，也表现在对农民工的吸引。
- **高级别城市**中仍然存在一定的户籍限制，且这种限制明显偏向于以农民工为主的低技能劳动力，对于城镇职工等具有稳定工作或者素质较高的劳动力则希望充分引进和接纳。

五、实证结果 (Empirical Results)

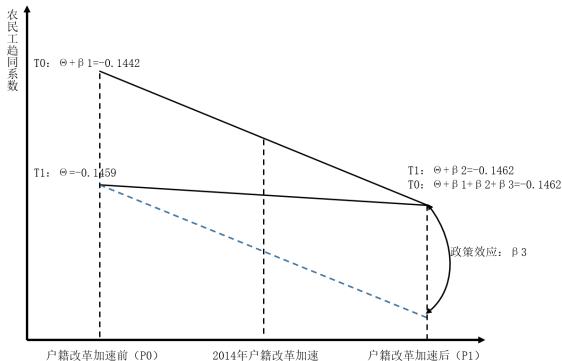
► IV.机制验证<二>：DID模型

► 外生冲击：2014年户籍改革加速；高级别城市组(T1),低级别城市组(T0)

变量	因变量：工资年均增长率			
	农民工		职工	
	(1)	(2)	(3)	(4)
期初工资(Wj0)	-0.0853*** (0.0179)	-0.1442*** (0.0167)	-0.0876*** (0.0110)	-0.1114*** (0.0116)
Wj0*Treat	-0.0002 (0.0010)	-0.0018** (0.0009)	0.0027*** (0.0007)	0.0021*** (0.0007)
Wj0*Post	-0.0025*** (0.0009)	-0.0020** (0.0008)	0.0031*** (0.0005)	0.0026*** (0.0005)
Wj0*Treat*Post	0.0010 (0.0009)	0.0018** (0.0008)	-0.0008 (0.0007)	-0.0003 (0.0006)
房价(P0)		✓		✓
城市特征变量	✓	✓	✓	✓
常数项	0.7454*** (0.1410)	0.8455*** (0.1177)	0.7559*** (0.0880)	0.7107*** (0.0800)
观测值	352	352	352	352
R-squared	0.4382	0.5309	0.2745	0.3534

五、实证结果 (Empirical Results)

► IV.机制验证<二>：DID模型



- **结论：2014年户籍改革加速之后，在高级别城市中农民工受到的户籍限制比在低级别城市中强，意味着行政级别越高，越不利于农民工城市间工资一体化的形成。**

五、实证结果 (Empirical Results)

► V.政策启示

- 消除要素流动的体制壁垒，使劳动力要素得到优化配置，构建合理的“行政等级-人口规模”分布层级。
 - “打破地方保护和市场分割，打通制约经济循环的关键堵点，促进商品要素资源在更大范围内畅通流动，促进高效规范、公平竞争、充分开放的全国统一大市场”——2022年3月国务院发布的《关于加快建设全国统一大市场的意见》
- 进一步放宽城市落户的各种限制条件，促进社会福利的公平分配：
 - 破除农村流动人口落户城市的户籍限制
 - 增强对外来人口的公共服务供给能力

意见	说明
<p>※ 在控制变量中还应考虑地理距离，尽量缓解遗漏变量。</p>	<p>地理距离表示的是各地级市之间的空间距离，表示空间中经济及要素的相互作用程度。趋同回归模型本身就是一个在劳动力自由流动假设下实现空间均衡的一个动态模型。控制地理距离可能无法反应真实的趋同系数。</p>
<p>※ 除了城市行政级别，还有都市圈和大区域（比如长三角、粤港澳等）的内部一体化导致的分割做进一步分析。</p>	<p>都市圈和大区域内部一体化在概念上可以称为“俱乐部收敛”（club convergence）。而本文聚焦于区域间的市场一体化研究。这里提出的概念与本文研究主要内容存在差异。</p>
<p>※ 城市行政级别对城市间工资差异的影响因素及内在机制，可以进一步挖掘和深入讨论。</p>	<p>文章相关部分进行了文字补充，包括基础设施、财政能力、制度优势、人力资本（抢人大战等）等间接机制对城市间工资差异的影响。</p>
<p>※ 户籍制度本身是市场分割的重要因素，也是限制劳动力流动的主要原因。可以从区域一体化、市场分割的视角为城市间工资差异的变化提供更多的实证支持和原因解释。</p>	<p>一方面，劳动力市场长期存在着户籍分割，论文中有关于农民工和城镇职工城市间工资差异变动趋势异质性的相关讨论。另一方面，户籍制度本身会限制农民工和城镇职工在城市间的流动，因此，论文特别使用户籍开放度代替户籍制度改革政策实施的强弱，检验户籍制度改革是否是促进城市间工资趋同的发生机制。</p>
<p>※ 目前，“二元结构”不仅在城乡之间，在城市内部，尤其是大城市或高级别城市内部也存在，并且有进一步加强的趋势。其中，房价起到了非常关键的作用，这可能也是抑制农民工和城镇职工工资趋同的重要原因。</p>	<p>① 本文在基准结果中主要验证了2011-2018年间城市劳动力市场上的户籍工资差异的城市间差异变动趋势。结果发现“2011-2018年户籍工资差异在低级别城市间呈现由强减弱趋同，在高级别城市间呈现由弱增强趋同。” ② 具体解释：房价对职工工资差异的影响没有那么剧烈，“可能的解释是因为职工往往是拥有本地户籍或者高技能的劳动力，拥有完善的社会保障或者很容易获得城市公共服务，而房价对于农民工来说则是占比较大的居住成本和负担，因此农民工对房价的敏感程度几乎都体现在了工资上。”</p>

★ 感谢聆听，请各位老师批评指正！