

毕业论文开题报告

城市规模对流动人口的工资溢价及其动态变化研究

汇报人：王祎

商学院人口资源与环境经济学

2020 年 11 月 13 日

概览

1. 研究背景

2. 研究内容

3. 文献回顾

4. 创新点

5. 实证策略

6. 数据、变量及描述性统计

7. 初步结论

8. 请各位老师批评指正！

研究背景

流动人口在城市中聚集

- ▶ 自改革开放以来，特别是2000年后，伴随着城镇地区对劳动力需求的增加和户籍制度改革，中国**流动人口规模迅速增加**，流动人口向**沿海地区、交通干线地区和大城市聚集**。
- ▶ 国家卫计委《中国流动人口发展报告2018》公布的数据，2017年全国流动人口总量约为**2.45亿人**。

流动人口在城市中聚集

- ▶ 后果??
- ▶ 通过经济集聚提升了城市的生产效率（刘修岩和殷醒民，2009），使劳动者进入大城市之后的劳动报酬得以增加（Henderson，1974），使得城市迅速发展。
- ▶ 共享城市发展成果相对滞后，特别是农民工群体与本地城镇居民的收入差距
 - ▶ 2019年我国农民工总量达2.9亿人，农民工的月均收入是3962元，同年度城镇单位就业人员的月均工资约为6269元，与农民工相比高出约58%。
- ▶ 流动人口特别是农民工在不同城市间的收入不平等现象显现依旧显著，形成了城市间的劳动力市场分割。

流动人口在城市中聚集

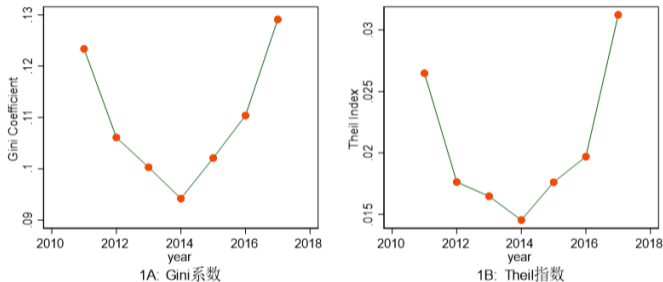
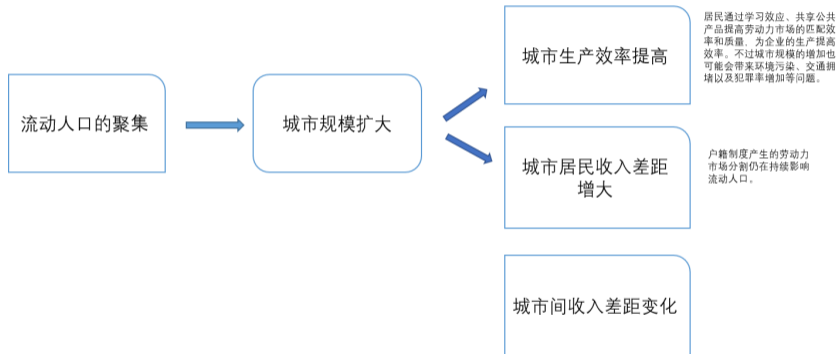


图 1: 城市间农民工工资差异：2011-2017年

流动人口在城市中聚集



城市居民收入差距的形成

- ▶ 户籍制度产生的城市内部劳动力市场分割仍在持续影响流动人口。
- ▶ 中国的城市发展政策一方面侧重吸引更多的资源流向大城市，另一方面却不断提高大城市的落户门槛，控制城市规模的进一步扩大。
 - ▶ 城市中购房、子女教育、医疗保险、养老保险等社会福利与城市户籍挂钩，而城市户籍尤其是大城市户籍政策向高技能、高学历人口倾斜，特别对于农民工这个低技能群体产生较大影响。
 - ▶ 流动人口不得不支付一定比例的工资收入，以换取在大城市的居住机会（Xing and Zhang, 2013）
 - ▶ 尽管不少研究发现城市规模扩张对城市劳动生产率以及城市当地工人工资会产生较大的促进作用，但是城市规模扩张能否显著提高流动人口或农民工群体的生产率和工资水平，实证上依然有待证实。
- ▶ 鉴于上述研究背景，探讨城市规模对流动人口工资影响就显得尤为重要，因为这关系到城市经济发展效率和城市发展共享成果的公平性。

研究内容

概念界定

► 工资溢价

- 同质劳动力在大城市拥有更高工资水平的现象。
- **城市规模的工资溢价 (City Size Wage Premium, CSWP)** 衡量的是城市规模变化对个体收入的影响，可以反映出个体从城市规模增长中获得的好处。

► 城市规模

- 按照2014年国务院发布的《关于调整城市规模划分标准的通知》，以**城区常住人口**为统计口径，将城市划分为五档七类：小城市、I型小城市、II型小城市、中等城市、大城市、I型大城市、II型大城市、特大城市和超大城市。

► 流动人口

- 分为农业户籍流动人口和非农业户籍流动人口。
农业户籍流动人口即乡-城流动人口，通常称为农民工；
非农户籍流动人口又被称为城-城流动人口或城镇流动人口。

两个部分，三个维度

- ▶ 本研究主要分成**两大部分**，一共选取**三个维度**：城市规模、户籍和时间维度。
- ▶ 选用**城市规模**和**时间**两个维度，研究城市规模对流动人口工资溢价的变化趋势。
 - ▶ 城市规模的增大是否可以增加流动人口的工资收入，即流动人口从城市规模的扩张中能够获得额外的好处？
 - ▶ 这种好处近年来是逐步增加还是减少，是否能够促进城市经济发展效率的提升？
- ▶ 在**城市规模工资溢价**的基础上，选**户籍**和**时间**两个维度，考察城市规模工资溢价在流动人口内部的异质性，研究农民工和城镇户籍流动人口城市规模工资溢价差异的变化趋势。
 - ▶ 农村户籍和城市户籍流动人口获得的城市规模工资溢价是否一致：如果不一致，这种差异是来有多少来自户籍歧视？
 - ▶ 由于不公平的工资溢价户籍差异会严重阻碍城市发展成果的共享，那么这种差异正在随着时间如何变化，反应出户籍改革制度的成效如何？

文献回顾

城市规模的工资溢价

- ▶ 国内外文献成果丰富，学术界普遍认为城市规模与工资水平关系密切，并进行测量（Diamond and Simon, 1990; Combes, 2008; Weber, 1899; 高虹, 2014; 李红阳等, 2017）。

城市规模对工资溢价的影响机制

- ▶ 不同技能劳动者按照**个体能力**排序对城市规模有不同的选择（Combes et al, 2008；Fu, 2013等）；
- ▶ 人口规模或**集聚外部性**提高了劳动生产率和工资水平，具体机制包括运输成本的节省、劳动力的匹配，中间投入产品共享，以及知识或技术的溢出等。（Glaeser,1999；Au and Henderson,2006等）。
- ▶ 大城市有利于工人**积累更有价值的经验**（Roca and Puga, 2013等）。
- ▶ 大城市的名义工资更高，但调整**生活成本**后的实际工资未必就高（王建国、李实，2015等）。

城市规模对流动人口工资的决定

- ▶ 国内少有文献直接研究城市规模对流动人口或农民工工资的影响。
- ▶ 流动人口的城市规模溢价是否存在及溢价大小的研究。
 - ▶ 王建国和李实（2015）发现农民工名义工资存在规模溢价（弹性为0.042），而且认为其实际工资的规模弹性会更高一些。
 - ▶ 宁光杰（2014）运用2008年农村外出劳动力数据，发现溢价不大，名义工资的城市规模弹性为0.028，之后采用最低工资调整得到的实际收入，在控制个人选择偏差后，发现大城市并不利于劳动者的收入，大城市的互动效应和学习效应只得到部分地证明。
- ▶ 城市规模对流动人口工资的决定机制。
 - ▶ 技能、行业差异、人力资本的学习和积累。（陆铭等，2012；李红阳，邵敏2017）
 - ▶ 便捷和多样化的消费方式、更优质的公共服务以及更多的上升流动机会等正便利性。（Xing, Zhang, 2013）
 - ▶ 成本问题，农民工的储蓄率较高，当前或以后并非完全用于当地城市消费，而是在城市工作数年后携带积蓄返乡生活或创业。（Démurger and Xu, 2011）

城市规模对流动人口工资的决定

- ▶ 关于与城市本地居民相比是否存在系统性差异的研究。（李红阳等，2017；Pan et al, 2019；Yang, G. et al, 2017）
 - ▶ 溢价的差异可能不仅来自户籍差异，还可能来自本地人对外地人的地域歧视（Yang, G. et al, 2017）
 - ▶ Pan et al（2019）认为高技能劳动力的城市规模工资溢价大于低技能，并通过考察不同户籍劳动者的溢价差异，认为城镇居民的溢价高于农业流动人口；同时考察了户籍制度改革背景下，从2002年到2013年的十年间城市规模工资溢价的变化，城镇户籍的本地居民获得的溢价弹性从0.1035变为0.094，农业户籍的流动人口的溢价弹性从不显著的0.0504变为显著的0.0775，证实虽然农业流动人口的溢价有所提高，但溢价的户籍差异还是显著存在的。

创新点

创新点

- ▶ 大部分研究都集中在农民工和本地城镇户籍居民的城市规模工资溢价差异。研究流动人口内部差异，避免地域歧视带来的干扰，得到更加纯净的户籍身份差异极其变化特征。

创新点

- 非农户籍（城-城）流动人口的占比迅速增加。

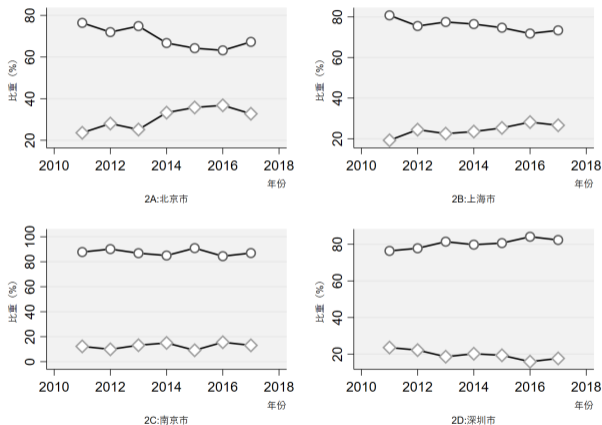


图 2: 四个城市2011-2017年农民工和非农户籍流动人口变化折线图

创新点

- ▶ 非农户籍流动人口既就业于传统农民工集中的行业，也会进入高技术、体制内的行业或单位；
- ▶ 农民工也在逐渐向传统城镇劳动力就业部门渗透。

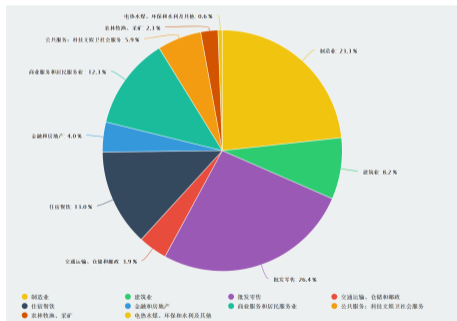


图 3: 2017年农民工行业分布

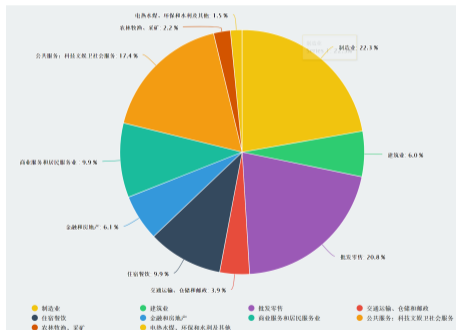


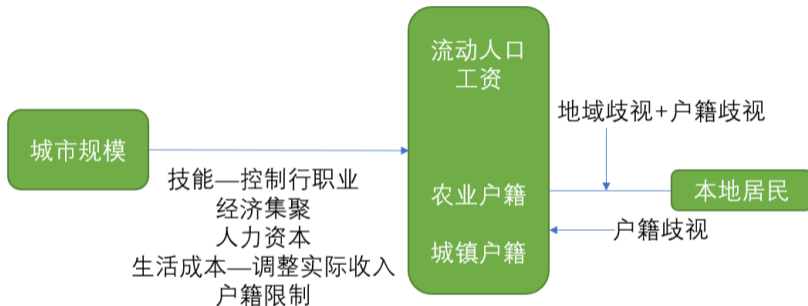
图 4: 2017年城镇流动人口行业分布

创新点

- ▶ 之前的文献没有具体就中国特殊的户籍工资溢价的形成路径进行深入探讨。
- ▶ 2011-2017年的长达7年的最新流动人口数据，聚焦于流动人口城市工资溢价的户籍差异，探讨动态趋势。

实证策略

研究路径



基准OLS模型

- ▶ 基于Mincer工资方程，构建如下的基准OLS模型

$$\ln w_{ij} = \alpha + \beta_1 \ln \text{citysize}_j + \beta_2 X_i + O_{ij} + C_j + \varepsilon_{ij}$$

- ▶ 对于城市规模工资溢价的户籍差异研究，使用非线性回归

$$\ln w_{ij} = \alpha + \beta_1 \ln \text{citysize}_j + \beta_2 \text{Hukou}_i + \beta_3 \ln \text{citysize}_j \times \text{Hukou}_i + \beta_2 X_i + O_{ij} + C_j + \varepsilon_{ij}$$

可能存在的内生性问题

- ▶ **Simultaneous causality**: 城市规模越大, 生产率越高, 会提高个体工资收入, 而工资越高, 可能会促进城市吸引更多的劳动力, 导致城市规模进一步扩大。
- ▶ **解决方法: IV估计 1953年人口规模 (踪家峰和周亮, 2015)**
 - ▶ **Instrumental relevance**: 如城市历史上的人口增长会在边际上对未来的城市规模产生促进作用, 因而会与未来城市规模相关。
 - ▶ **Instrumental exogeneity**: 与城市规模内生的人口增长特征无关, 主要来自于计划主导, 通过行政力量来调配城市人口。移民行为主要是政府主导, 移民方向主要由地理等外生因素决定, 人口的自然增长率与地区未来经济状况的相关性很小。
- ▶ **Selection Bias**: 能力更强、具有更高学习潜力的工人, 可能会选择去往规模更大的城市, 存在着不同规模城市 and 不同能力个体的互相选择。
- ▶ **解决方法: Heckman两步法**

数据、变量及描述性统计

数据来源

- ▶ 2011-2017年全国流动人口动态监测调查(CMDS)数据
- ▶ 城市经济统计年鉴
- ▶ 其他数据集

样本处理和变量

- ▶ 样本的限制性处理：7年294个城市的929592个样本。
- ▶ 被解释变量：个体工资（名义工资）
考虑两种实际工资：一是将名义收入用各省级物价指数（CPI）平减(低估)；二是将名义收入减去个人生活成本(高估)，其中生活成本用家庭每月生活支出除以家庭共同生活人数。
- ▶ 主要解释变量:城市规模
城市就业人数、城市大学生数量、全市总人口等指标作为替换

描述性统计:流动人口

户口类型		变量含义		2011			2012			2013			2014			2015			2016			2017		
		农业户籍	城镇户籍	全样本	农业户籍	城镇户籍	全样本	农业户籍	城镇户籍	全样本	农业户籍	城镇户籍	全样本	农业户籍	城镇户籍	全样本	农业户籍	城镇户籍	全样本	农业户籍	城镇户籍	全样本		
收入																								
名义收入		2253	2925	2369	3079	3988	3223	3136	3742	3226	3704	4685	3854	4054	5301	4239	3982	5277	4175	4250	5762	4478		
CPI平减的实际收入		2253	2925	2369	2998	3879	3138	2975	3546	3060	3442	4349	3582	3711	4840	3878	3575	4725	3747	3751	5072	3951		
扣除生活成本的实际收入		1399	1707	1452	2185	2634	2256	2195	2410	2227	2540	3127	2715	2672	3371	2775	2781	3496	2888	2972	3848	3104		
个人特征																								
年龄		33.07	33.89	33.19	34.01	34.38	34.07	33.61	34.48	33.73	34.42	34.73	34.46	34.81	35.29	34.88	35.23	35.72	35.3	35.92	36	35.93		
性别	男性	0.53	0.53	0.53	0.52	0.51	0.52	0.53	0.53	0.53	0.58	0.57	0.58	0.52	0.51	0.52	0.51	0.5	0.51	0.51	0.49	0.51		
婚姻状态	未婚	0.21	0.26	0.21	0.17	0.22	0.18	0.21	0.23	0.22	0.18	0.21	0.18	0.15	0.2	0.16	0.14	0.15	0.14	0.13	0.15	0.13		
	已婚	0.78	0.73	0.77	0.81	0.75	0.8	0.77	0.74	0.76	0.81	0.76	0.8	0.83	0.76	0.82	0.84	0.81	0.83	0.84	0.8	0.84		
民族	少数民族	0.06	0.06	0.06	0.06	0.06	0.06	0.06	0.06	0.06	0.06	0.06	0.06	0.07	0.06	0.07	0.07	0.07	0.07	0.09	0.08	0.09		
教育水平	初中	0.6	0.31	0.55	0.58	0.27	0.54	0.59	0.27	0.55	0.58	0.26	0.53	0.56	0.25	0.51	0.53	0.22	0.48	0.49	0.21	0.45		
	高中/中专	0.33	0.19	0.21	0.19	0.32	0.21	0.2	0.32	0.22	0.2	0.27	0.21	0.21	0.29	0.22	0.22	0.27	0.23	0.21	0.27	0.22		
	大专/大学/研究生	0.04	0.32	0.06	0.04	0.38	0.1	0.05	0.37	0.1	0.08	0.44	0.13	0.07	0.43	0.13	0.1	0.48	0.16	0.11	0.49	0.17		
流动范围	跨省流动	0.5	0.47	0.49	0.54	0.56	0.54	0.51	0.49	0.51	0.49	0.47	0.48	0.48	0.47	0.48	0.47	0.49	0.47	0.49	0.49	0.49		
	省内跨市	0.31	0.33	0.32	0.29	0.27	0.29	0.29	0.29	0.29	0.31	0.32	0.31	0.31	0.32	0.31	0.34	0.35	0.34	0.33	0.35	0.33		
迁移经验		4.5	4.72	4.54	4.54	4.7	4.56	4.51	4.7	4.54	4.75	4.71	4.75	4.8	4.89	4.81	5.7	5.9	5.73	6.51	6.57	6.52		
就业特征																								
职业	企事业单位负责人	0	0.02	0	0	0.02	0	0	0.02	0	0	0.02	0	0	0.02	0	0	0.02	0	0	0.02	0		
	专业技术人员	0.07	0.18	0.09	0.05	0.17	0.07	0.05	0.15	0.06	0.05	0.16	0.07	0.05	0.16	0.07	0.05	0.17	0.07	0.06	0.2	0.08		
	普通办事人员	0.02	0.09	0.03	0.01	0.06	0.01	0.01	0.05	0.01	0.01	0.06	0.01	0.01	0.06	0.02	0.01	0.07	0.02	0.01	0.05	0.02		
	私营企业主	0.17	0.17	0.17	0.19	0.18	0.19	0.19	0.19	0.19	0.21	0.2	0.21	0.22	0.19	0.21	0.24	0.18	0.23	0.31	0.23	0.3		
	商业/服务业人员	0.37	0.32	0.37	0.41	0.38	0.4	0.42	0.39	0.41	0.43	0.4	0.43	0.45	0.42	0.45	0.45	0.39	0.44	0.37	0.34	0.37		
	生产/运输/建筑/其他工人	0.28	0.16	0.26	0.28	0.15	0.26	0.29	0.17	0.27	0.24	0.13	0.22	0.22	0.12	0.2	0.2	0.11	0.18	0.18	0.11	0.17		
	农林牧渔和其他	0.07	0.06	0.07	0.06	0.04	0.06	0.06	0.04	0.06	0.06	0.03	0.06	0.06	0.04	0.06	0.05	0.06	0.06	0.07	0.06	0.06		
行业	制造业	0.23	0.16	0.22	0.21	0.15	0.2	0.22	0.16	0.21	0.16	0.1	0.16	0.16	0.11	0.15	0.13	0.17	0.12	0.23	0.22	0.23		
	建筑业	0.1	0.08	0.1	0.1	0.06	0.09	0.09	0.07	0.09	0.09	0.06	0.08	0.07	0.06	0.07	0.08	0.06	0.08	0.06	0.06	0.08		
	批发零售	0.24	0.22	0.24	0.26	0.24	0.26	0.24	0.22	0.23	0.25	0.22	0.25	0.31	0.26	0.3	0.29	0.22	0.28	0.26	0.21	0.26		
	交通运输、仓储和邮政	0.04	0.06	0.06	0.06	0.06	0.06	0.04	0.05	0.04	0.05	0.06	0.05	0.05	0.04	0.04	0.04	0.05	0.06	0.06	0.04	0.04		
	住宿餐饮	0.13	0.11	0.13	0.12	0.09	0.11	0.15	0.12	0.15	0.14	0.12	0.14	0.14	0.11	0.14	0.15	0.11	0.15	0.13	0.1	0.13		
	金融和房地产	0.01	0.04	0.01	0.01	0.04	0.01	0.01	0.03	0.01	0.01	0.05	0.02	0.01	0.05	0.02	0.02	0.06	0.03	0.04	0.06	0.04		
	商业服务和居民服务业	0.11	0.12	0.11	0.11	0.11	0.11	0.12	0.11	0.11	0.19	0.16	0.19	0.18	0.16	0.18	0.18	0.15	0.17	0.12	0.1	0.12		
	公共服务	0.02	0.1	0.03	0.03	0.13	0.04	0.03	0.12	0.04	0.06	0.2	0.08	0.05	0.19	0.07	0.06	0.23	0.09	0.06	0.17	0.08		
	农林牧渔/采矿	0.03	0.03	0.03	0.03	0.02	0.03	0.03	0.03	0.03	0.03	0.03	0.03	0.03	0.03	0.02	0.03	0.02	0.03	0.02	0.02	0.02		
	电力、热力、燃气及水供应业	0.08	0.09	0.08	0.09	0.1	0.09	0.08	0.09	0.09	0.01	0.02	0.01	0.01	0.02	0.01	0.01	0.02	0.01	0.01	0.02	0.01		
就业身份	雇员	0.57	0.65	0.58	0.54	0.65	0.55	0.6	0.69	0.62	0.51	0.65	0.53	0.48	0.65	0.51	0.49	0.67	0.51	0.5	0.67	0.52		
就业单位性质	国有/集体/机关企事业单位	0.07	0.17	0.09	0.08	0.18	0.1	0.07	0.18	0.09	0.07	0.17	0.08	0.05	0.15	0.06	0.05	0.17	0.07	0.05	0.17	0.07		
	股份/私营	0.31	0.34	0.32	0.3	0.33	0.3	0.32	0.34	0.32	0.27	0.34	0.28	0.26	0.36	0.28	0.27	0.37	0.28	0.25	0.36	0.27		
	个体	0.47	0.38	0.45	0.42	0.33	0.41	0.45	0.35	0.43	0.49	0.38	0.47	0.47	0.35	0.46	0.49	0.34	0.47	0.49	0.36	0.47		
	外资、合资	0.06	0.07	0.06	0.06	0.06	0.06	0.06	0.06	0.06	0.04	0.06	0.04	0.03	0.05	0.03	0.02	0.04	0.05	0.02	0.05	0.03		
	社团、民办和其它	0.09	0.04	0.08	0.15	0.08	0.14	0.11	0.06	0.1	0.13	0.05	0.12	0.19	0.08	0.17	0.17	0.08	0.15	0.18	0.07	0.16		
样本量		98833	12809	116642	93233	12525	110758	154073	26314	180387	128436	23314	151750	119534	20994	146528	102618	18249	120867	92240	16420	108600		

描述性统计:城市

年份	城市规模	城市就业人数	城市大学生数量	全市总人口	产业结构	人均道路面积	汽车拥有量/万人	利用外资比重	样本量 (%)
2011	中小城市 (200万以下)	8.37	2.27	49.65	0.4	11.19	7.65	0.35	2
	I型大城市 (100-300万)	19.66	5.69	96.03	0.39	14.38	9.28	0.47	17
	II型大城市 (300-500万)	34.74	13.58	182.1	0.39	11.02	9.4	0.53	20
	特大城市 (500-1000万)	62.36	26.86	306.4	0.41	13.56	11.79	1.98	31.17
	超大城市 (1000万以上)	266.6	34.31	743.2	0.52	14.93	24.12	8.78	29.19
	合计	106.5	22.18	361	0.44	13.51	14.25	3.48	100
2012	中小城市 (200万以下)	8.84	2.12	49.52	0.4	11.95	7.97	0.36	1.89
	I型大城市 (100-300万)	18.26	4.92	86.16	0.39	15.95	10.55	0.43	15.96
	II型大城市 (300-500万)	37.36	12.53	144.9	0.4	11.92	10	0.62	18.12
	特大城市 (500-1000万)	72.08	27.55	292.9	0.43	13.89	12.14	2.25	30.11
	超大城市 (1000万以上)	356.4	44.35	996	0.58	13.28	22.59	12.22	33.92
	合计	149.1	26.33	458.4	0.46	13.62	14.61	5.1	100
2013	中小城市 (200万以下)	8.95	1.12	47.96	0.43	12.32	7.97	0.21	2.25
	I型大城市 (100-300万)	18.94	2.82	83.77	0.38	15.9	9.42	0.36	14.93
	II型大城市 (300-500万)	38.38	5.75	142	0.41	13.12	11.2	0.52	22.75
	特大城市 (500-1000万)	87.71	9.63	275.4	0.43	16.65	12.15	1.69	35.06
	超大城市 (1000万以上)	368	29.37	944	0.56	32.15	17.41	7.75	25.01
	合计	132.7	12.56	379.9	0.45	19.56	12.76	2.81	100
2014	中小城市 (200万以下)	9.92	2.01	48.69	0.41	16	9.32	0.27	2.7
	I型大城市 (100-300万)	18.97	4.55	83.13	0.4	16.14	9.29	0.39	17.15
	II型大城市 (300-500万)	43.97	13.22	151.5	0.44	12.68	11.03	0.67	22.65
	特大城市 (500-1000万)	86.76	28.95	292.5	0.45	17.14	12.2	2.12	33.56
	超大城市 (1000万以上)	414.5	50.51	982.7	0.58	13.45	17.61	11.27	23.94
	合计	136.1	25.47	383.5	0.47	15.03	12.65	3.91	100
2015	中小城市 (200万以下)	9.83	2.06	44.78	0.47	19.68	10.43	0.2	2.56
	I型大城市 (100-300万)	19.35	4.5	80.81	0.43	16.46	10.85	0.34	15.32
	II型大城市 (300-500万)	41.06	11.49	151.2	0.45	13.34	11.55	0.59	25.26
	特大城市 (500-1000万)	88.51	30.28	301.4	0.47	16.86	13.67	1.98	32.24
	超大城市 (1000万以上)	387.7	50.73	1064	0.6	13.35	16.52	12.26	24.61
	合计	135.3	25.18	404.4	0.49	15.13	13.29	4.01	100
2016	中小城市 (200万以下)	9.15	.	46.87	0.49	.	.	0.25	2.06
	I型大城市 (100-300万)	19.18	.	84.7	0.45	.	.	0.29	15.32
	II型大城市 (300-500万)	46.43	.	161.7	0.49	.	.	0.65	22.34
	特大城市 (500-1000万)	89.87	.	321.8	0.49	.	.	2	33.4
	超大城市 (1000万以上)	385.8	.	1006	0.61	.	.	11.69	26.88
	合计	139.7	.	428	0.52	.	.	4.18	100
2017	中小城市 (200万以下)	10.29	.	49.66	.	.	.	0.07	2.19
	I型大城市 (100-300万)	18.6	.	85.66	.	.	.	0.28	15.63
	II型大城市 (300-500万)	46.03	.	162.1	.	.	.	0.51	22.58
	特大城市 (500-1000万)	89.87	.	340.6	.	.	.	1.83	32.35
	超大城市 (1000万以上)	393.5	.	874.4	.	.	.	9.85	27.24
	合计	141.4	.	387.5	.	.	.	3.4	100

初步结论

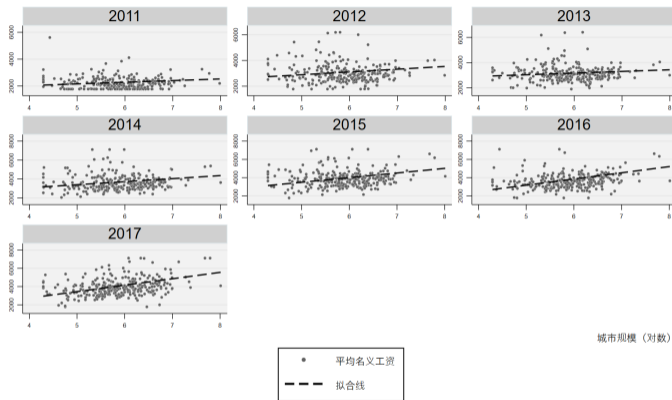


图 5: 2011-2017年平均名义工资与城市规模的拟合线

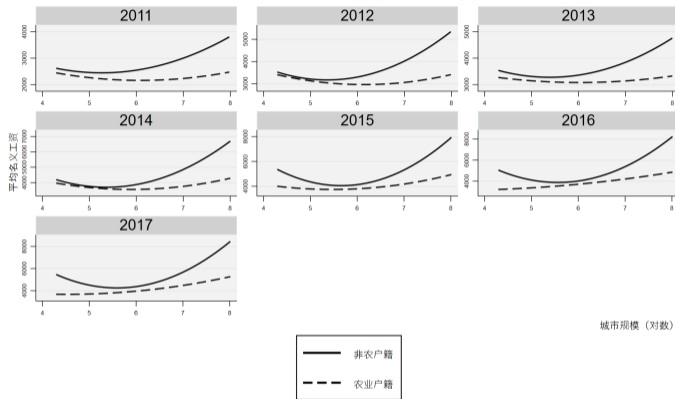


图 6: 2011-2017年不同户籍流动人口的平均收入与城市规模的拟合线

表：城市规模工资溢价的存在性（2011年）

	(1)	(2)	(3)	(4)
	Ln(名义工资)	Ln(名义工资)	Ln(CPI平减的 实际工资)	Ln(扣除生活开 支的实际工资)
Ln(城市规模)	0.040*** (17.593)	0.023*** (6.065)	0.023*** (6.065)	0.022*** (3.342)
性别	0.225*** (62.627)	0.224*** (60.014)	0.224*** (60.014)	0.348*** (54.763)
年龄	0.037*** (25.178)	0.036*** (23.390)	0.036*** (23.390)	0.039*** (14.693)
年龄平方	-0.001*** (-27.334)	-0.001*** (-25.302)	-0.001*** (-25.302)	-0.001*** (-16.331)
未婚	-0.077*** (-5.483)	0.000 (.)	0.000 (.)	-0.190*** (-7.556)
在婚	-0.000 (-0.006)	0.069*** (12.703)	0.069*** (12.703)	0.107*** (4.517)
民族	-0.057*** (-8.110)	-0.052*** (-6.852)	-0.052*** (-6.852)	-0.063*** (-4.831)
初中	-0.244*** (-37.027)	0.070*** (12.310)	0.070*** (12.310)	-0.198*** (-16.957)
高中/中专	-0.183*** (-28.213)	0.125*** (18.645)	0.125*** (18.645)	-0.183*** (-15.858)
大专/大学/研究生	0.000 (.)	0.311*** (36.366)	0.311*** (36.366)	0.000 (.)
户籍	0.057*** (11.334)	0.060*** (11.517)	0.060*** (11.517)	0.026*** (2.930)
跨省流动	0.187*** (39.906)	0.150*** (28.494)	0.150*** (28.494)	0.187*** (20.786)
省内跨市	0.075*** (14.822)	0.042*** (7.809)	0.042*** (7.809)	0.048*** (5.259)
迁移经验	0.003*** (8.779)	0.004*** (8.924)	0.004*** (8.924)	0.006*** (7.950)
雇员	0.000 (.)	0.000 (.)	0.000 (.)	0.000 (.)
国有/集体/机关事业单位	0.045*** (4.633)	-0.071*** (-9.202)	-0.071*** (-9.202)	-0.067*** (-5.085)
股份/私营	0.074***	-0.032***	-0.032***	-0.031***

股份/私营	0.074*** (8.394)	-0.032*** (-5.091)	-0.032*** (-5.091)	-0.031*** (-2.935)
个体	0.013 (1.424)	-0.088*** (-11.775)	-0.088*** (-11.775)	-0.077*** (-6.079)
外资、合资	0.119*** (11.466)	0.000 (.)	0.000 (.)	0.000 (.)
产业结构		0.179*** (10.412)	0.179*** (10.412)	0.218*** (7.424)
人均道路面积		0.005*** (20.464)	0.005*** (20.464)	0.007*** (16.550)
汽车拥有量/万人		0.001*** (5.891)	0.001*** (5.891)	0.000 (1.181)
利用外资比重		0.003*** (4.434)	0.003*** (4.434)	0.001 (0.570)
常数项	6.804*** (167.869)	6.758*** (154.607)	6.758*** (154.607)	6.699*** (82.903)
职业固定效应	未控制	控制	控制	控制
行业固定效应	未控制	控制	控制	控制
R ²	0.309	0.322	0.322	0.268
调整R ²	0.309	0.322	0.322	0.267
样本量	5.4e+04	5.0e+04	5.0e+04	4.8e+04
F值	737.931	641.110	641.110	475.507

说明：括号内为t值，*p<0.10，**p<0.05，***p<0.01。

表：城市规模工资溢价的存在性（2013年分城市层级）

城市层级分类	Ln(名义工资)	Ln(CPI平减的实际 工资)	Ln(扣除生活开支 的实际工资)
I型大城市	0.074***	0.074***	0.049**
II型大城市	0.012	0.023	0.082***
特大城市	0.084***	0.086***	0.094***
超大城市	0.215***	0.233***	0.307***

表：城市规模工资溢价的存在性（按时间维度）

年份	Ln(名义工资)	Ln(CPI平减的实际 工资)	Ln(扣除生活开支 的实际工资)
2011	0.023***	0.023***	0.022***
2012	0.012***	0.014***	0.015**
2013	0.008***	0.011***	0.021***
2014	0.013***	0.016***	0.018***
2015	0.028***	0.031***	0.006

表：城市规模工资溢价的户籍差异（2015年）

	农业户籍			非农业户籍		
	(1)	(2)	(3)	(4)	(5)	(6)
	Ln(名义工资)	Ln(CPI平减的实际工资)	Ln(扣除生活开支的实际工资)	Ln(名义工资)	Ln(CPI平减的实际工资)	Ln(扣除生活开支的实际工资)
Ln(城市规模)	0.022*** (5.944)	0.025*** (6.824)	-0.004 (-0.728)	0.046*** (5.198)	0.050*** (5.561)	0.041*** (3.055)
常数项	7.347*** (124.359)	7.250*** (122.672)	7.023*** (82.986)	6.429*** (58.424)	6.333*** (57.589)	5.620*** (33.702)
控制变量	控制	控制	控制	控制	控制	控制
r ²	0.203	0.202	0.207	0.322	0.318	0.284
r ² _a	0.203	0.201	0.207	0.320	0.316	0.282
N	7.9e+04	7.9e+04	7.6e+04	1.5e+04	1.5e+04	1.4e+04
F	540.729	535.787	532.814	186.695	183.181	148.272

请各位老师批评指正!